

## Privadas y Tipos Varios

### 12 – Matasellos Uruguayos FALSOS

En este capítulo se presenta una recopilación de los matasellos falsos del Uruguay que han sido documentados en diferentes artículos así como otros que constantemente aparecen en el mercado filatélico.

Es conveniente destacar que solamente se trata de una guía de referencia ya que la falsificación de las marcas postales de Uruguay es muy amplia por lo cual resulta prácticamente imposible catalogarlas en forma completa. La única manera de poder determinar realmente si una marca es o no falsa es realizando una comparación con las verdaderas con excepción de las marcas de “fantasia” que cualquier conocedor de la filatelia uruguaya puede determinar como falsas.

Para este estudio agrupamos las marcas en cuatro categorías (a) marcas verdaderas que han sido falsificadas (b) marcas verdaderas adulteradas (c) marcas de “fantasia” o sea que nunca fueron emitidas por el Correo u entidad autorizada (d) marcas verdaderas aplicadas en forma fraudulenta, a veces llamadas “de favor”, “fuera de época”, “piezas fraguadas”, etc.

Finalmente debemos tener en cuenta que cualquiera de estas marcas puede encontrarse sobre sellos o piezas verdaderos o falsos.

#### a) Matasellos Falsos basados en marcas Verdaderas

Son mas bien escasos los matasellos que han sido falsificados específicamente por el matasellos ya que en general la falsificación es para confeccionar una pieza fraguada o darle mas “credibilidad” a un sello falso. Sin embargo existen unos pocos que se han falsificados por la “importancia” filatélica de los mismos; estos son:

#### Matasello Commemorativo del Cuarto Centenario del Descubrimiento de América

Se conocen tres falsificaciones de este matasello (Ref. 01, 02):

Características del Auténtico	Características del Falso Nro. 1
Entre Telégrafos y R.O. del Uruguay hay un guión que casi toca las dos letras	El guión no existe
La F de telégrafos tiene el trazo vertical en la misma línea que el 1 de 12 de Octubre	La “F” esta mas a la derecha y esta algo inclinada hacia la derecha.
Trazando una línea que pase sobre el 1 del 12 y sobre el eje del dibujo inferior dicha línea corta la “E” de Mdeo al medio	La línea pasa a la derecha de la primera “E” de Montevideo.
La “E” de OCTUBRE tiene su trazo central a la altura del punto que hay entre R y O de R.O del URUGUAY	El punto esta mas abajo que la línea interior de la “E” de OCTUBRE
La palabra AMERICA tiene letras rotas en parte de su trazo : E , R e I	La palabra AMERICA esta totalmente sana y demasiado nítida.
La borla central inferior tiene dos hojas en su interior	La borla central inferior es de trazos muy delgados.
Números 1892 y 4 en “bastardilla”. El Nro. 1 del 12 tiene la parte inferior rota.	Números 1892 y 4 tipo “bastón”
La letra “I” de MONTEVIDEO esta rota en la parte superior	Idem.

Características del Falso Nro.2	Características del Falso Nro. 3
El guión entre Telégrafos y R.O. del Uruguay existe pero separado de las letras.	En general tiene mas nitidez que el original.
La palabra AMERICA esta en letras mas grandes que las originales. La letra “M” de tipo “bastón pero tiene las letras E , R rotas como el original.	Las letras “E” y “R” de AMERICA están completas en lugar de rotas como en el original.
La borla central inferior tiene dos puntos en su interior y la punta final es bien diferente.	La parte inferior de la borla central inferior difiere claramente del original.

La cifra "1892" mas inclinada que en el original.	El Nro. "1" del 12 esta completo en la parte inferior.
La palabra MONTEVIDEO difiere en el tamaño de letra pero conserva la "I" rota	La letra "I" de MONTEVIDEO esta completa en lugar de rota en la parte superior



Autentico



Aut. Cancelado



Falso Nro. 1



Falso Nro. 2



Falso Nro. 3

### Matasellos Parlantes Mecánicos del Mundial de 1930

Se conocen varias falsificaciones de estos matasellos de los cuales existen 4 textos diferentes. Debe realizarse una exhaustiva comparación con los reales para determinar si se trata o no de falsificaciones ya que esta es una de las marcas mas buscadas a nivel mundial.



EL CAMPEONATO MUNDIAL  
DE FOOTBALL SERÁ UN CERTAMEN  
DE CONFRATERNIDAD



EN 1930 EUROPA Y AMERICA  
DISPUTARAN SUPREMACIAS  
= EN FOOTBALL =



URUGUAY ORGANIZA  
EL PRIMER CAMPEONATO  
MUNDIAL DE FOOTBALL



URUGUAY CONGREGARA  
EN 1930 A TODOS LOS  
FOOTBALLERS DEL MUNDO

A continuación se presentan un a serie de marcas postales que han sido documentadas como falsas en diferentes publicaciones:

### Mensajerías Orientales – Montevideo – Agencia Central (Ref. 03):



Características del Autentico	Características del Falso
Ancho de 31 mm y Alto de 24 mm.	Ancho de 31.5 mm y Alto de 25 mm.
Altura de las letras de las palabras AGENCIA y CENTRAL de 2.5 mm	En el falso son de 2 mm.
En general las letras son más gruesas.	Letras mas delgadas y regulares

### ADM<sup>on</sup> de Correos – Montevideo – 30 Noviembre 1860 (Ref. 03):



Características del Autentico	Características del Falso
Ancho de 25 mm y Alto de 18.5 mm.	Ancho de 26 1/4 mm y Alto de 20 mm.
Anchura máxima de los adornos entre la "A" de Administración y la "M" de Montevideo es de 1 3/4 mm.	La anchura es de 2 mm.
Altura de la letra "C" de Correos de 2 1/4 mm. La "C" es angosta	Altura es de 2 1/2 mm. La "C" es ancha

**Matasellos Fantasía: Cifra 5 en ovalo punteado (San José – desde año 1878)** (Ref. 03):

Se debe tener en cuenta que para el departamento de San José existen 9 tipos de matasellos similares; la comparación con este falso se ha realizado con el mas parecido de los mismos.



Características del Autentico	Características del Falso
El punteado es grueso	El punteado es fino
El cuello del “5” mide 3 ½ mm.	Mide 2 ½ mm.
Ancho de 15 1/2 mm y Alto de 20 1/4 mm	Ancho de 15 1/4 mm y Alto de 20 1/4 mm

**CERTIFICADO con doble línea exterior (de uso en Montevideo desde 1866)** (Ref. 03):



Características del Autentico	Características del Falso
Largo de 31 mm y Alto de 9 ½ mm.	Largo de 29 ¼ mm y Alto de 9 ¾ mm.
Altura de las letras 3 ½ mm.	Altura de las letras 3 mm.

**FRANCO (usado en Montevideo desde 1857 y luego en Salto y otros departamentos)** (Ref. 03):

Una marca muy similar se aplico sobre el sello verde de 1 cts de 1883 para hacerlo de uso oficial; no se descarta entonces la aplicación de este falso sobre dichos sellos.



Características del Autentico	Características del Falso
Largo de 22 mm	Largo de 29 ½ mm.
Altura de las letras 4 mm.	Altura de letras 2 ¾ mm.
Ángulos del marco bien redondos	Ángulos casi cuadrados

**FALSOS de Sperati** (Ref. 05, 07, 10):

Como parte de las numerosas “creaciones artísticas” de J. de Sperati se incluyeron marcas postales de Uruguay utilizados entre los años 1859 y 1865. Además de estas marcas postales falsifico varios trazos manuscritos utilizados para cancelar diferentes sellos Diligencias.

Las marcas postales falsificadas por Sperati mas constantes son las siguientes:

Fechador Oval simple de MONTEVIDEO aplicado en colores Negro o Azul; algunos de ellos muestran porciones de un circulo interno correspondiente a un fechador oval doble concéntrico. Pueden encontrarse completos o no. Las fechas de los conocidos son las siguientes: 15-Abril-1859, 25-Junio-1859, 29-Agosto-1859, 6-Oct-1859, 29-Nov-1859, 22-Dic-1859, 8-Ener-1860, 20-Enero-1860, 19-Abril-1860, 8-Mayo-1860, 10-Abril-1861, 16-Agosto-1861, 24-Marzo-1862, 18-Agosto-1863, 16-Abril-1864 y 27-Dic-1864.



Fechador Oval doble concéntrico correspondiente a MONTEVIDEO aplicado en Negro o Azul con fechas 8 de diciembre de 1863. Se destaca por faltarle las letras “CO” en la palabra CORREOS.



Fechador Oval doble concéntrico correspondiente a MONTEVIDEO aplicado en Negro o Azul con fecha 20 de noviembre de 1865. Puede encontrarse completo o no.



Marca doble ovalo superpuesto correspondiente a localidades de ROSARIO, MERCEDES o PAYSANDU aplicado en Negro o Azul con excepción de la correspondiente a PAYSANDU que solo se encuentra en color Negro.



Recuadro conteniendo en letras mayúsculas la palabra "CERTIFICACION"

Matasello mudo con un patrón tipo "hoja de roble" en marco circular aplicada en colores Negro o Azul



### FALSOS de Fournier (Ref. 07):

De su autoría están documentados dos matasellos falsos; uno oval fechador y otro tipo doble ovalo superpuesto de Dolores. Sin embargo sobre los sellos falsificados por este hay muchos mas, probablemente de otras personas.



### Otros FALSOS de origen desconocido

Aquí se presentan otros matasellos que han sido falsificados sin que este documentado el origen de los mismos.



La marca doble ovalo de DOLORES existe aunque es poco común. Esta falsificación es frecuente sobre sellos Cifras de diferentes valores



CERTIFICADO

La marca de CERTIFICADO falsa imita a la verdadera aunque el tamaño (4.5 x 40 mms) y tipo de letra es distinto



El fechador "ADMIN<sup>ON</sup> DE CORREOS" que existe para Montevideo, Salto y Paysandú aparece normalmente en forma parcial, en una buena falsificación del valor de 5 cts.



La marca doble ovalo de ARREDONDO falsa sobre sellos falsos



Fechadores Admón. de Correos de Montevideo falsos sobre sellos falsos y verdadero (en fgmento)



Matasellos de barras sobre sellos falsos – pueden tratarse de matasellos reales



Fechador falso comúnmente encontrado en los sellos falsos de 1908 (crucero "Montevideo")



Matasellos de barras simulando sellos bisectados; incluso se le incluyo monograma EJL (E.J. Lee)

## b) Marcas Verdaderas adulteradas

Estas se trata de marcas verdaderas que estando en manos particulares han sido adulteradas para fraguar piezas o fragmentos. Son escasas y la que he observado hasta la fecha se trataría de un fechador circular doble de Montevideo al cual se le elimino la parte central donde esta la fecha. La he observado sobre sellos cifra y escuditos.



Esta es el fechador verdadero de 1867 de Montevideo; NO EXISTE sin la fecha al centro.



Aquí se aprecia un ejemplo de uso de esta marca adulterada en una pieza con sello bisectado lo que hace suponer que se trate de una pieza fraguada realizada por alguien que tuvo acceso a marcas verdaderas. Además, en principio las marcas aplicadas no parecen ser muy lógicas.

## c) Marcas de Fantasía

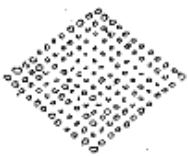
Aquí se presentan diferentes marcas que han sido aplicada sobre sellos de Uruguay y en menos ocasiones en fragmentos o piezas pero que nunca fueron utilizadas por el Correo nacional.



Fechador similar al de 1865 utilizado para fraguar sellos bisectados. Aplicado en tinta azul; sus medidas son 24 x 26 mms.



Esta marca únicamente la he observado en los sellos Cifras falsos de 5 y 15 cts. Diámetro 23 mms



Similares a las cancelaciones aplicadas en correo de ultramar de Francia y en estafetas consulares. Conocida como "losange muda" con diversa cantidad y tamaño de puntos.



4 barras paralelas; similar a las las cancelaciones mecánicas de EE.UU. normalmente aplicada en forma oblicua y en un par de fragmentos.



Romboide con los extremos redondeados y una tachadura irregular en la parte central. Casi siempre aparece incompleta con aproximadamente la mitad.





Similares a cancelaciones utilizadas en España conocidas como “Parillas” y utilizadas entre 1852 y 1858. Se trata de una rejilla elíptica rellena con 5 líneas paralelas.



#### d) Piezas Fraguadas , marcas fraudulentas, “de favor”, etc.

Es un área común de los falsificadores el fraguado de las piezas “clásicas” con sellos de Uruguay cursadas a Europa especialmente antes de las emisiones de los sellos Cifras aunque también existen con los mismos. Previo al año 1872 es muy rara la aplicación de sellos Uruguayos en cartas dirigidas a Europa ya que recién el 13 de septiembre de 1872 se decreto la obligatoriedad del uso de estos sellos en dichas cartas.

Las cartas a Europa previas a 1872 normalmente eran despachadas por los Consulados en Montevideo y solamente llevaban anotaciones del porte pagado a los empleados consulares y marcas de las líneas navieras, recepción, etc. (Ref. 04-09):



Ejemplo de carta fraguada circular de Montevideo a Europa con fecha 15 de octubre de 1863. Tanto los sellos como los matasellos fechador y de certificado son auténticos pero se constata su falsedad de aplicación del CERTIFICADO mediante análisis químico de la tinta que no corresponde con la de la época. Por otra parte la aplicación de sellos y marcas es ilógica de acuerdo a la época; la carta esta tasada en 16 decimos y no necesitaba de los sellos para su transporte. Pieza de Colección SOLES CIFRAS FINAS y GRUESAS de Luis Vicente.



La existencia y gravedad de las “piezas fraguadas” consiste en que esta documentada la existencia de matasellos reales en poder de particulares inescrupulosos que en forma fraudulenta adulteraron piezas para venderlas como auténticas e incluso algunas de ellas fueron certificadas

como autenticas. En los siguientes ejemplos se presentan dos lotes comercializados en remate de Corinphila pertenecientes a la colección del Cr. F. Diaz Paulos que según análisis realizado por Caorsi se trata de piezas fraguadas con matasellos verdaderos.

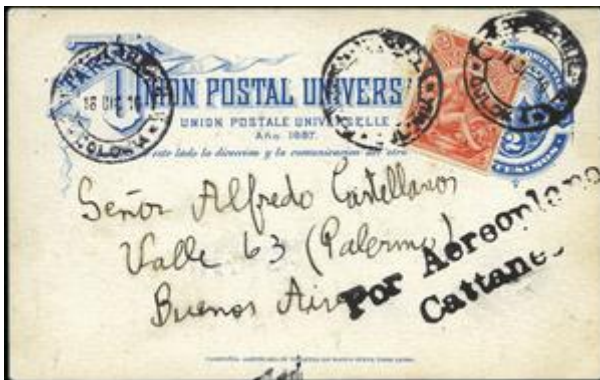


Lote 7656: Sello de 240 cts con matasello de Montevideo en carta enviada a Europa que en esa época no llevaban sellos. Caorsi posee en su colección carta del mismo día y transportada por la misma vía que circulo sin sello.



Lote 7830: Carta circulada a Francia que no debería llevar sellos. Se agregaron sellos de 5 y 20 cts con matasello de barras 4 que se encuentran en manos de particulares

Otro ejemplo de piezas fraguadas combinando sellos y marcas tanto verdaderas como falsas son las famosas piezas del vuelo del aviador Kingsley. En peritaje realizado por J. Ebbeler en agosto de 1975 (ref.06) se menciona la existencia de cinco tarjetas fraguadas atribuidas a este vuelo. A estas piezas se les aplicó un matasello especial con el texto "AEREO RAID - Mont. Colonia Salto Bs. As. Mont." en 2 líneas y sin marco.



También existen piezas fraguadas de los vuelos del pionero italiano Bartolomeo Cattaneo; la que aquí presento se trata del Intento de vuelo Colonia-Buenos Aires que se considera la primer pieza de la aereofilatelia Uruguay. Esta pieza esta que estaba incluida en un importante remate internacional del año 2013 realizado una reconocida empresa filatélica fue considerada falsa por varios expertos Uruguayos por lo cual fue retirada del mismo.

En este ej. que corresponde a mi colección particular, el fechador ovalado de Montevideo del 15 de Mayo de 1866 y el circular de Paquebote Francés Nro 1 (línea K) día son reales sin embargo ambos sellos y sus cancelaciones que fueron agregados posteriormente. En principio cartas circuladas en 1866 desde Montevideo no deberían llevar sellos Uruguayos en cuanto eran remitidas desde la estafeta postal de la embajada de Francia; además el sello cifra de 20 cts corresponde a emisión de Montevideo que es posterior a la fecha. En cuanto al sello francés no tiene sentido si existe una tasa manuscrita de 10 francos.







Este es un ejemplo de un fragmento cancelado con matasellos de Barras "A" verdadero pero utilizado fuera de época ya que su aplicación es de 1889 mientras que el sello fue retirado de circulación a mediados de 1883.

### Referencias para este capítulo:

- 01 - El primer matasellos conmemorativo del mundo – Cuad. Filatelicos 021 - Mar 1992 – J.B.Oberti
- 02 - Tres Falsificaciones del primer matasello Colombino de 1892 – Cuad. Filatelicos 022 - Jul 1992 – J.B.Oberti
- 03 - Falsificaciones de la R.O. del Uruguay – Rev. Soc. Filat. Argentina 207 - Nov 1921 – R.Elicabe
- 04 - Falsificaciones de Cartas Uruguayas – Uruguay Filat. 2a Epoca Nro 08 - Jun 1969 – E.Casal
- 05 - Sperati y falsificaciones sellos Uruguay (II) – Uruguay Filat. 2a Epoca Nro 11 - Ago 1970 – R.Hoffmann
- 06 - Vuelo olvidado del aviador Kingsley – Falsificaciones – Montevideo Filat. Nro 31 - Ene 1975 – J.Ebbeler
- 07 - Matasellos Uruguayos falsos : Sperati y Fournier – Uruguay Filat. 3a Epoca Nro 1-4 - Ene 1977 – A.Pozzi
- 08 - Matasellos Uruguayos - Falsificaciones Speratti – Uruguay Filat. 5a Epoca Nro 3 - Mar 1985 – CFU
- 09 - Falsos Uruguayos – APEFINDU Nro 17 - Jul 1989 – Alcides Caorsi
- 10 - The Work of Jean de Sperati – British Philatelic Association – 1956
- 11 - Colección personal

**Autor:** Héctor L. Volpe; Montevideo – Uruguay. – Fecha ultima actualización: 23 de Noviembre 2014  
Por observaciones, sugerencias, aportes, criticas, etc. : hvolpe@adinet.com.uy