

LOS VUELOS DE LA **MISIÓN ROIG**

Ensayos de correo aéreo entre Brasil, Uruguay y la Argentina

Avedis Ketchian*

Reproducido Revista FAEF

El objetivo fundamental que guió a Pierre-Georges Latécoère y sus colaboradores Didier Daurat y Beppo de Massimi con la creación de la Compagnie Générale D'Entreprises Aéronautiques —más conocida como Líneas Aéreas Latécoère—, fue el establecimiento de un servicio regular de transporte de correspondencia entre Francia y los países de América del Sur a través de la ruta atlántica.

El servicio tuvo su inicio el 25 de diciembre de 1918 con el vuelo entre Toulouse y Barcelona (380 kilómetros) a cargo del piloto Cornemont con una máquina Salmson 2-A2. En septiembre de 1919 el correo llegó a Rabat y a fines de ese año se extendió hasta Casablanca en territorio marroquí. Finalmente, en junio de 1925, después de varios ensayos, la línea completó el tramo entre Casablanca, Agadir, Cabo Juby, Villa Cisneros, Port Etienne, San Luis y Dakar, alcanzando así una extensión total de 4.605 kilómetros.

Mientras se cumplían estas etapas, en mayo de 1924 arribó a Buenos Aires el capitán Joseph Roig, un experimentado y brillante aviador militar francés, a quien Pierre-Georges Latécoère le había encomendado obtener la conformidad de las autoridades argentinas para que su ciudad capital resultara la terminal de la línea francesa. Con la invaluable colaboración de su amigo Vicente Almandos Almonacid, compañero en combates aéreos durante la primera guerra mundial, Roig logró pleno

éxito en sus tareas.

Consecuentemente, y con la finalidad de estudiar toda la extensa ruta americana, el titular de las Líneas Latécoère dispuso el envío por vía marítima de una misión a Brasil, integrada por los aviadores Paul Vachet, Victor Hamm, el Capitán Joseph Roig —como Jefe— y los mecánicos Gauthier, Estival y Chevalier. En Río de Janeiro, donde arribaron en noviembre de 1924, se incorporó el Capitán Etienne Lafay, agregado militar francés. Como equipo se transportaron cuatro biplanos Bréguet XIV-Rénault, monomotores de 300 HP, y los repuestos mecánicos indispensables.

El 14 de enero de 1925 partieron de la capital brasileña tres máquinas: el Bréguet N° 307, matrícula F-AGBX, a cargo de Vachet con la compañía de Roig y el mecánico Gauthier; el Bréguet N° 149, matrícula F-AECT, conducido por Lafay junto al mecánico Estival, y el Bréguet N° 306, matrícula F-AGBV, tripulado por Hamm y el mecánico Chevalier. El restante biplano, Bréguet N° 118, matrícula F-ALXE, quedó en reserva.

La máquina de Vachet tuvo que hacer, el mismo día, un descenso de emergencia en Torres (Brasil), durante el tramo Río-San Pablo-Florianópolis, por una falla en el radiador. A su vez Hamm sufrió la rotura del tren de aterrizaje, el día siguiente, en Porto Alegre, mientras cubría el trayecto Torres-Porto Alegre-Pelotas-Montevideo-Buenos Aires. A las 16,00 horas del día 15 de enero arribaron a la capital argentina los aviones

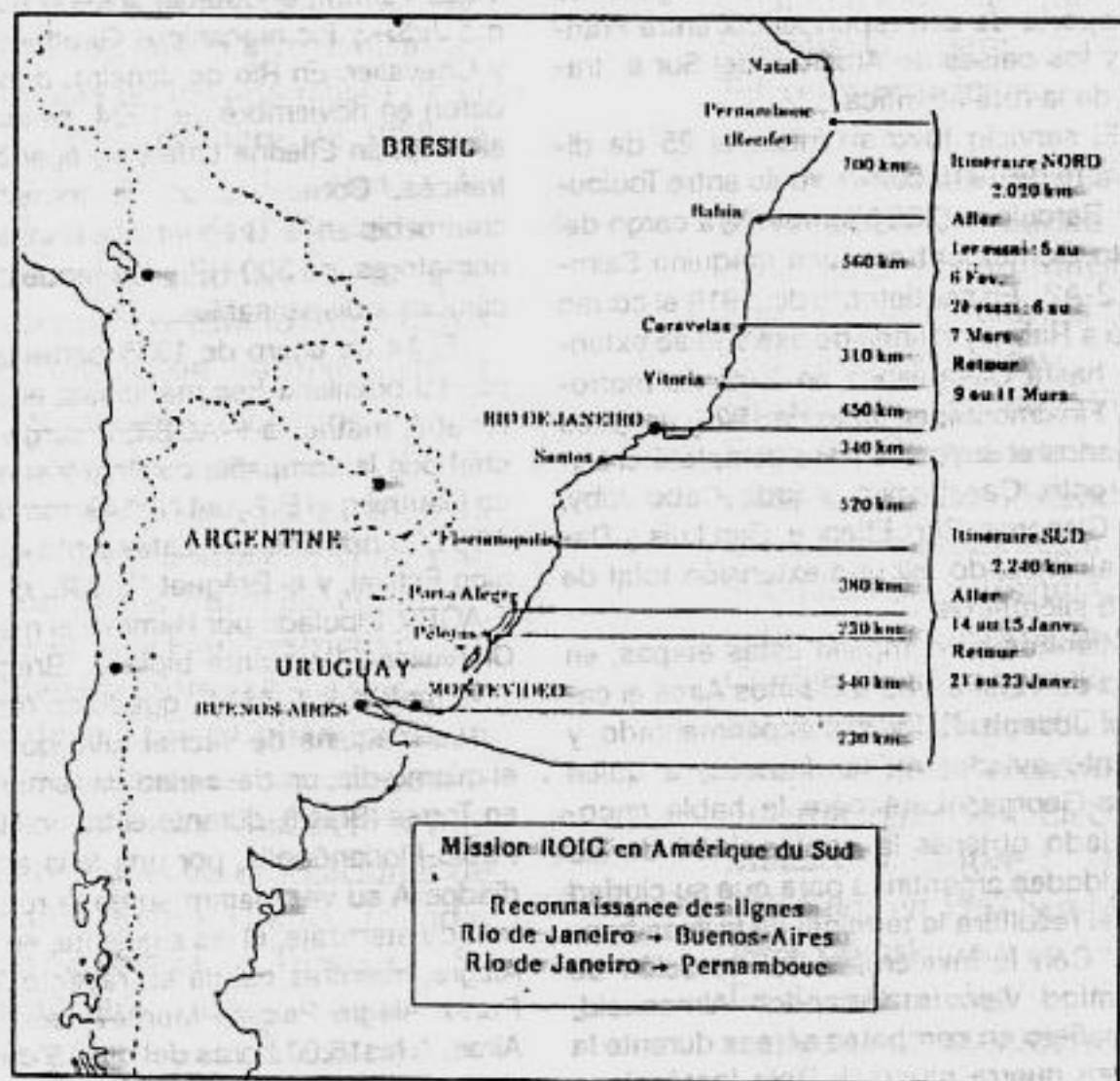
* *Presidente de Aerofila y vicepresidente de la FAEF*

conducidos por Vachet y Lafay.

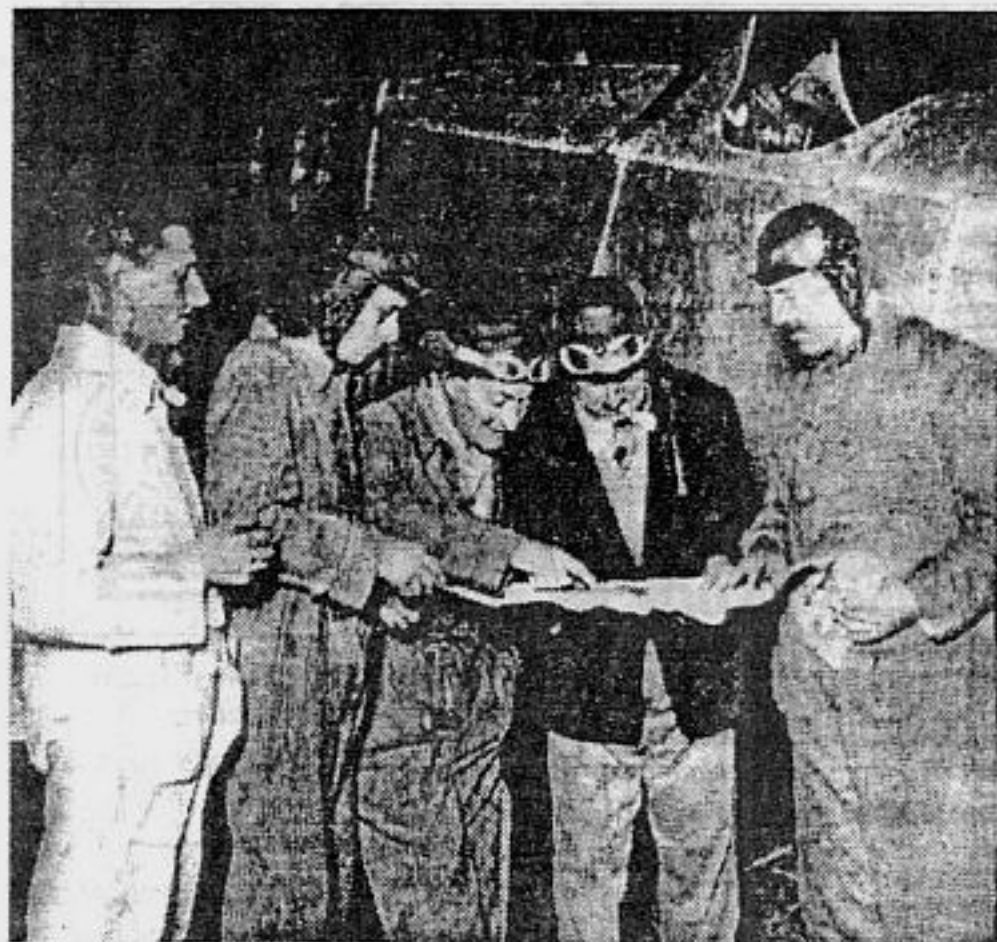
En este vuelo experimental se transportó correspondencia impuesta en Río de Janeiro el día 14, destinada a Montevideo y Buenos Aires donde fue recepcionada el día 15 según lo certifican los matasellos de origen y destino aplicados por las respectivas Administraciones Postales. En la oportunidad se utilizaron piezas especiales con la impresión de las banderas de Argentina, Brasil, Francia y Uruguay y los textos "Premier Courrier Aérienne", "Rio-Montevideo-B.Ayres". "Voyage D'Etude Lignes Aériennes Latécoère".

Después de recibir distintos agasajos por parte de las autoridades argentinas, en-

tre ellos una entrevista especial con el Presidente Dr. Marcelo T. de Alvear, el día 21 de enero partieron de Buenos Aires las máquinas N° 307-F.AGBX (Vachet, Roig y Cauthier) y N° 149-FAECT (Lafay y Estival), con destino a Montevideo y Río de Janeiro, con las mismas escalas intermedias. Luego de pasar por Porto Alegre, en territorio brasileño, los aviadores debieron soportar una fuerte tormenta con vientos huracanados e intensa lluvia que los obligó a pernoctar en la localidad de Zaguna, antes de su arribo a Santos. El día 23 de enero decolaron en horas de la mañana en dirección a Río de Janeiro, donde descendieron a las 13,45 hora local.



Itinerarios de la primera y segunda etapa de los vuelos experimentales de la Misión Roig.
Itineraries for first and second stages of the Roig Mission test flights.



Estival (buzo blanco), Gauthier, Vachet, Lafay y Roig momentos antes de su partida de Río de Janeiro, el 14 de enero de 1925.

Estival (white overalls), Gauthier, Vachet, Lafay and Roig some minutes before setting off from Rio de Janeiro, on January 15, 1925.

En este vuelo de retorno, los aviadores franceses transportaron 435 piezas postales destinadas a: Río de Janeiro 396, Montevideo 24, Pelotas 2, Porto Alegre 3 y San Pablo 10. También hubo despacho de correo entre las etapas Montevideo-Río de Janeiro, Pelotas-Río de Janeiro, Pelotas-Porto Alegre y Porto Alegre-Río de Janeiro, cuyo número no ha sido posible determinar con la debida exactitud.

Cumplida así la primera parte de la Misión, el capitán Roig dispuso un breve intervalo en los vuelos con el propósito de preparar convenientemente a las máquinas antes de iniciar la parte complementaria, destinada a recorrer y conocer la ruta Río de Janeiro-Pernambuco (Recife).

El 5 de febrero en horas de la mañana,

la máquina Bréguet N° 118, matrícula F-ALXB —que como se explicó más arriba estaba en reserva—, decoló de Río de Janeiro tripulada por Vachet, Roig y el mecánico Gauthier sobrevolando las ciudades de Vitoria (450 kms.), Caravelas (310 kms.) y Bahia (560 kms.). Al partir de esta última, el día 6, la máquina capotó en la playa de Amaralina interrumpiendo el vuelo y obligando a su posterior desarmado los destrozos sufridos. En esta oportunidad se transportaron algunas piezas postales y ejemplares del diario *A Patria*, edición del mismo

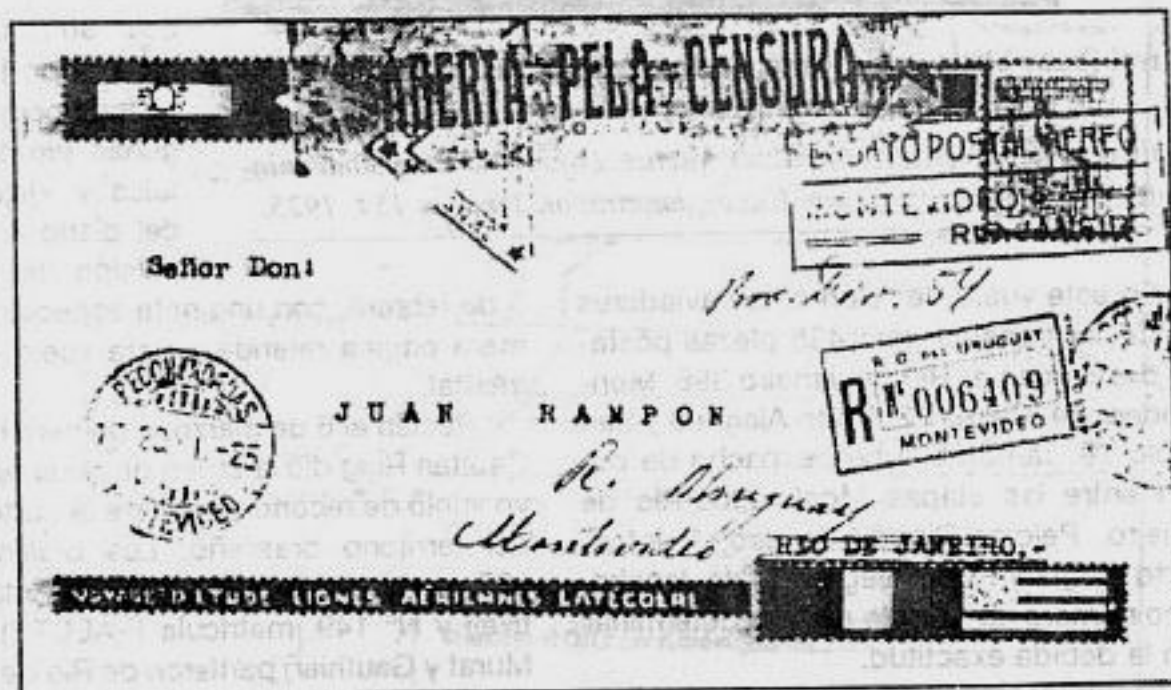
5 de febrero, con una nota especial en primera página referida a este vuelo experimental.

Recién el 6 de marzo, a primera hora, el Capitán Roig dió la orden de iniciar un nuevo vuelo de reconocimiento a la parte norte del territorio brasileño. Los biplanos N° 307, matrícula F-AGBX (Vachet, Roig y Estival) y N° 149, matrícula F-AECT (Hamm, Murat y Gauthier) partieron de Río de Janeiro, hicieron escala en Caravelas y descendieron en Bahia. Al día siguiente, 7 de marzo, decolaron en dirección a Pernambuco, pero la máquina de Hamm a raíz de una falla del motor fue obligada a descender en la playa de Boa Viagem, donde sufrió un vuelco. En cambio Vachet y sus compañeros arribaron sin inconvenientes a Pernambuco



Pieza postal transportada el 14 de enero de 1925 entre Río de Janeiro y Buenos Aires. Arribo a la capital argentina el 15 de enero.

Postal item carried from Rio de Janeiro to Buenos Aires on January 14, 1925, arriving to the Argentine capital city on January 15.



Pieza postal certificada despachada de Montevideo a Río de Janeiro el 20 de enero de 1925. Llegada a destino el día 27. Intervenida por la censura brasileña.

Registered postal item dispatched from Montevideo to Rio de Janeiro on January 20, 1925. Reaching destination on January 27. Censored in Brazil.

A publicação desta edição contém a
relação de nomes dos passageiros
que foram a bordo do avião e a relação
dos nomes dos tripulantes do avião
e dos tripulantes.

A PATRIA

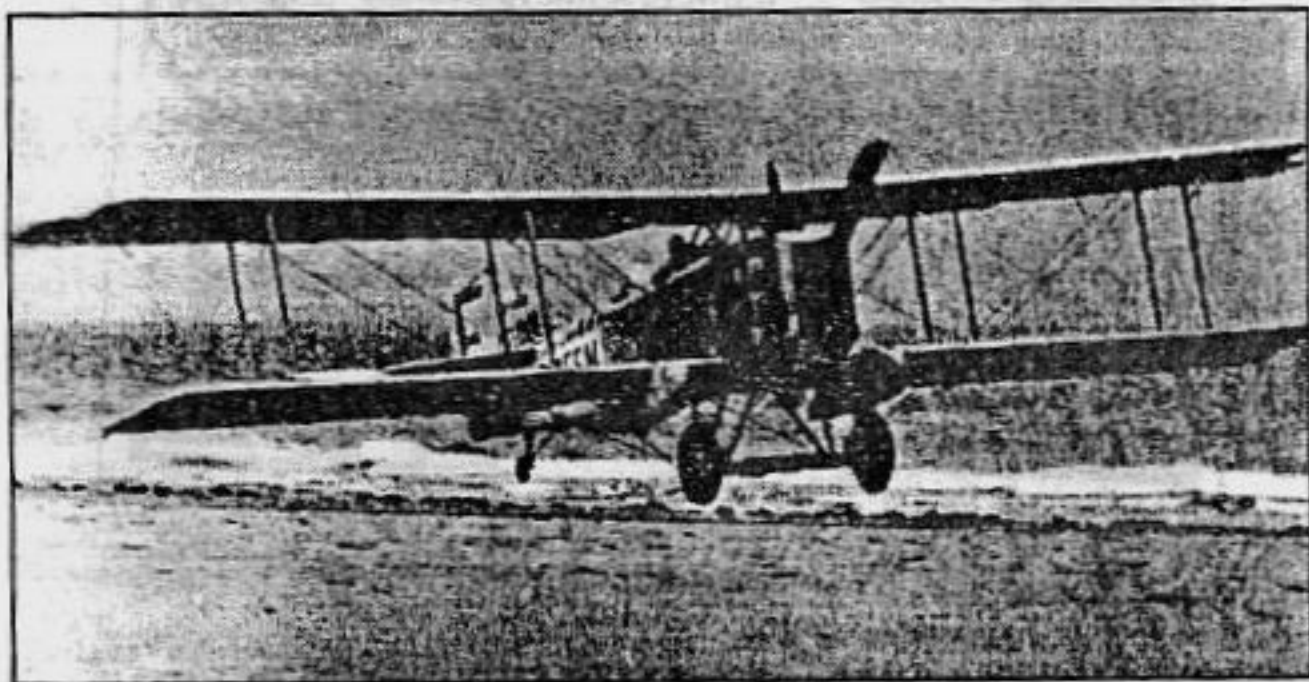
Quilômetros de distância do Rio de Janeiro,
sendo pela rota aérea.
Faz a propaganda da aviação
e do Brasil.

**Enviada em para-quedas de bordo do
avião postal 118-F-ALXE, da Compa-
nhia Latécoère, saúda a população
desta localidade, no mesmo dia em
que é editada no Rio de Janeiro.**

**O avião de onde foi lançado este para-queda é com-
mandado pelo Capitão João Roig, e pilotado por Paul
Vachet, conduzindo como mecânico Gauthier.**

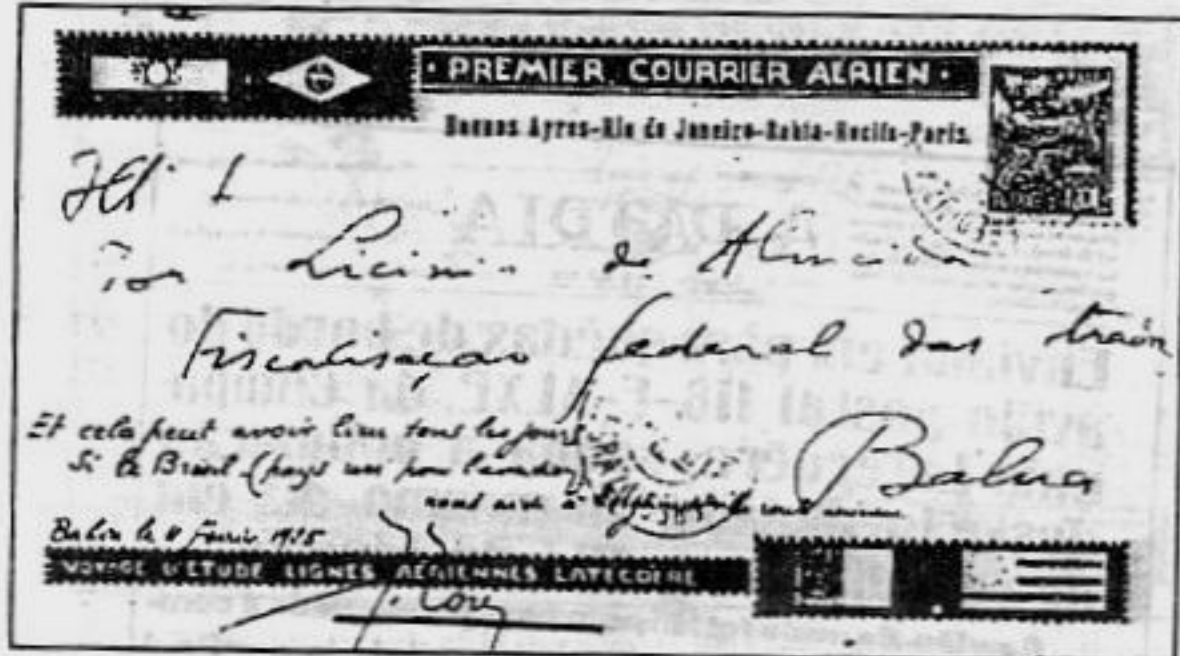
Primera página del Diario A PATRIA, edición del 5 de febrero de 1925, correspondiente a uno de los ejemplares transportados en la máquina Bréguet F-ALXE.

First page of newspaper "A Patria", issue of February 5, 1925, from one of the copies carried on the plane Bréguet F-ALXE.



Una de las máquinas Bréguet XIV-Rénault, utilizadas en la Misión Roig.

One of the Bréguet XIV-Rénault planes, used on the Roig Mission.



Pieza postal cursada de Río de Janeiro a Bahia el 5 de febrero de 1925. Arribó el día siguiente. Lleva la firma autógrafa del Capitán Roig.

Postal item dispatched from Rio de Janeiro to Bahia on February 5, 1925. Arriving the following day. Signed by Captain Roig.



Pieza postal despachada de Pernambuco (Recife) a Río de Janeiro el 7 de marzo de 1925. Llegada a destino el día 11 de ese mes.

Postal item sent from Pernambuco (Recife) to Rio de Janeiro on March 7, 1925. Arriving to destination on February 11.

en horas de la tarde, llevando la correspondencia despachada desde la ciudad capital del Brasil.

El vuelo de retorno, Pernambuco-Río de Janeiro, se realizó entre los días 9 y 11 de marzo, con escalas en Bahía, Caravelas y Vitoria. La máquina Bréguet N° 307, matrícula F-AGBX, tripulada por Vachet, Roig y Estival, también en esta oportunidad llevó correo impuesto en Pernambuco y Bahía.

Las distintas piezas postales que le fueron confiadas oficialmente a la Misión Roig, algunas de las cuales se reproducen en esta nota, constituyen hoy documentos de singular valor que los aerofilatelistas buscan permanentemente para incorporar a sus colecciones especializadas.

Como cierre del presente trabajo, referido a un interesante servicio experimental de correo aéreo que vinculó a tres países hermanos de América del Sur: Argentina, Brasil y Uruguay, estimo conveniente incluir una breve biografía del Capitán Joseph Roig, tomando como base los datos personales de este ilustre aviador francés divulgados en su momento por el distinguido historiador aeronáutico argentino don Julio Victor Lironi.

Hijo de un gendarme catalán, nació Roig el 27 de julio de 1889 en la localidad

de Corberes, Pirineos Orientales. Realizó estudios en la Escuela de Billon -para hijos de militares- y luego en la Escuela de Artillería de Versailles. Tuvo una brillante y heroica actuación en la primera guerra mundial (1914-1918). Desde 1921 a 1929 prestó servicios en las Líneas Aéreas Latécoère. Reincorporado al ejército de Francia, fue designado comandante de un grupo aéreo de bombardeo; después jefe del Estado Mayor del Aire de Argelia, continuando su carrera profesional en la Escuela de Pilotaje de Istres, Taller de Reparaciones de Material Aéreo de Casablanca y en la Base de Setif. Participó finalmente hasta el armisticio en la segunda contienda mundial. Retirado del servicio activo y con el grado de coronel se instaló en Mefiach (Pirineos Orientales) donde falleció el 17 de octubre de 1982, a los 93 años de edad.

Por los servicios militares se le otorgaron las siguientes condecoraciones: Oficial de la Legión de Honor, Cruz de Guerra, con 9 citaciones, Cruz de Guerra T.O.E. Medalla Interaliada, Oficial de la Estrella Negra de Benín, Oficial de Quissam Alacuite, Oficial de la Orden de Leopoldo de Bélgica. Además fue reconocido como Precursor Jefe de Explotación de Líneas Aéreas Latécoère. ●

BIBLIOGRAFIA CONSULTADA

- *Ligne Mermoz*, por Gérard Collot y Alain Cornú (1990)
- *30 Ans Après*, por Jean-Gérard Fleury (1955)
- *Avant les Jets*, por Paul Vachet (1964)
- *Aeropostale*, por Edouard Bobrowski (1980)
- Servicio Informativo Compañía Air France
- *Boletín Informativo Asociación Aeronáutica Argentina* - N° 6 (1983)
- *Misiones Aeronáuticas Extranjeras*, por Julio Victor Lironi (1980)
- *Aerofilatelia Uruguaya*, por César Jones (1992)
- *Boletín Aeropostal*, Año II - N° 4 (1989)
- *El Correo Aéreo Rioplatense*, por Víctor A. Bousquet (1983)
- Diario *La Prensa*, Buenos Aires